

Program prac konserwatorskich dla elewacji pałacu w Szafarni



mgr Barbara Mroźkiewicz
ul. Rydygiera 15E/71
Toruń 87-100

Toruń listopad 2023

Spis treści

1. Karta identyfikacyjna obiektu:	2
2. Historia obiektu.	3
3. Opis obiektu.	3
4. Technika wykonania, materiały oryginalne i wtórne, elementy usunięte z obiektu.....	4
5. Stan zachowania.	8
6. Cel i założenia proponowanych prac konserwatorskich.....	8
7. Program prac konserwatorskich.	9
MATERIAŁY FOTOGRAFICZNE.....	16

1.Karta identyfikacyjna obiektu:

NUMER WPISU DO REJESTRU ZABYTKÓW: A/433/141 z dnia 30 stycznia 1960r

RODZAJ: pałac

AUTOR, WARSZTATA, SZKOŁA: brak

SYGNATURA: brak

INSKRYPCJE: brak

DATOWANIE: XIX wiek

LOKALIZACJA: Szafarnia 1, 87-404 Radomin, gm. Radomin, pow. golubsko-dobrzyński,
woj. kujawsko pomorskie

WŁAŚCICIEL/UŻYTKOWNIK: Ośrodek Chopinowski Szafarnia

TECHNIKA: mury ceglane tynkowane, częściowo muru kamienne tynkowane

WCZEŚNIEJSZE KONSERWACJE/RENOWACJE: lata 70te XX w, początek XXI w.

2. Historia obiektu.

Obecny budynek pałacowy jest drugim w kolejności dworem (pałacem), który wybudowano na terenie posiadłości.

Pierwszy dwór znajdował się głębiej w parku i prawdopodobnie budowany był w stylu wiejskiego dworu szlacheckiego. Dwór wraz z okolicznymi dobrami należał do rodziny Dziewanowskich, z której pochodził Dominik Dziewanowski, kolega szkolny Fryderyka Chopina.

Nowy dwór został zbudowany po kupnie majątku przez rodzinę Karwat. Budowę datuje się na początek II połowy XIX wieku. Od rodziny Karwatów majątek przeszedł na własność Pawła Feige.

W następnych okresach majątek był wielokrotnie rozparcelowany.

W latach 1928-39 pałac gościł szkołę i internat Szkoły Żeńskiej Mleczarsko-Serowarskiej.

Po roku 1949 funkcje pałacu związane były z pamięcią o F. Chopinie oraz z działalnością szkolno dydaktyczną.

3. Opis obiektu.

Dwór wybudowany w stylu późnoklasycystycznym. Założony na planie zbliżonym do prostokąta, murowany, podpiwniczony, frontem zwrócony w kierunku południowo-wschodnim.

Budynek piętrowy, przykryty dość płaskimi dachami czterospadowymi. W narożniku północno-wschodnim czterokondygnacyjna wieża. Na przeciwległym krótszym boku pałacu zabudowana weranda z tarasem. Wejście główne z murowanym odkrytym tarasem w elewacji frontowej. Elewacja od strony parku z dwoma ryzalitami.

Elewacje z dość skromnym wystrojem architektonicznym ograniczonym do pilastrów międzyokiennych i narożnikowych oraz prostego profilowania podkreślającego podziały poziome. Dołem wokół całego budynku dość wysoki, gładki cokół.

4. Technika wykonania, materiały oryginalne i wtórne, elementy usunięte z obiektu.

Technika: Obiekt murowany z cegły pełnej, tynkowany, podwaliny kamienno ceglane. Elewacje zdobione detalem architektonicznym wykonanym w technikach murarskich, sztukatorskich i jako odlewy sztukatorskie.

Materiały oryginalne: Obecnie wszystkie elementy historyczne pokryte współczesnym tynkiem polimerowym. Z historycznych dekoracji architektonicznych rozróżnia się pilastry, zredukowane opaski okienne, profilowane poziome gzymsowania, zredukowane profilowane opaski pilastrów.

Materiały i elementy architektoniczne wtórne: do wtórnych materiałów należy zaliczyć wszystkie zaprawy wprowadzone na obiekt podczas kolejnych remontów, są to zaprawy betonowe, cementowe, cementowo wapienne, zaprawy klejowe zbrojone siatkami, aluminiowe narożniki do wzmocnienia krawędzi, Także farby, którymi malowano obiekt po remontach: dwie warstwy bieli, farby barwy ugrowej, czerwonej, szarej i współczesne farby barwy szarej i białej.

Do architektonicznych elementów wtórnych należą murowana balustrada tarasu wejścia głównego, wypełnienie arkad wejścia głównego, metalowe balustrady i pochwyt schodów głównych i przy murowanej werandzie bocznej, betonowe konstrukcje doświetli okien piwnicy, okratowania doświetli, wtórne rozwiązanie wejścia do wieży.

Do elementów usuniętych z elewacji pałacu należą:

- dekoracje w postaci płycin z okulusami pod gzymsem podokapowym
- opaski otworów okiennych parteru
- elementy zredukowane z opasek okiennych: profilowane gzymsy nadokienne, zewnętrzny profil otworu okiennego, „konsole” podokienne w postaci pilastrów z ozdobnymi nakładkami, płyciny podokienne obramione profilem z okrągłym zdobniczym elementem (ustawionym w osi górnych okulusów)
- okulusy na wieży i profilowane opaski pilastrów
- profilowane przepaski pilastrów elewacyjnych i narożnikowych
- płyciny podokienne na bocznych elewacjach i w pasie parteru
- wgłębne płyciny pilastrów w pasach międzypiętrowych

- boniowanie pasowe cokołu
- kuta balustrada wejścia głównego
- kute dekoracje górnej części okien
- kuta chorągiewka na wieży

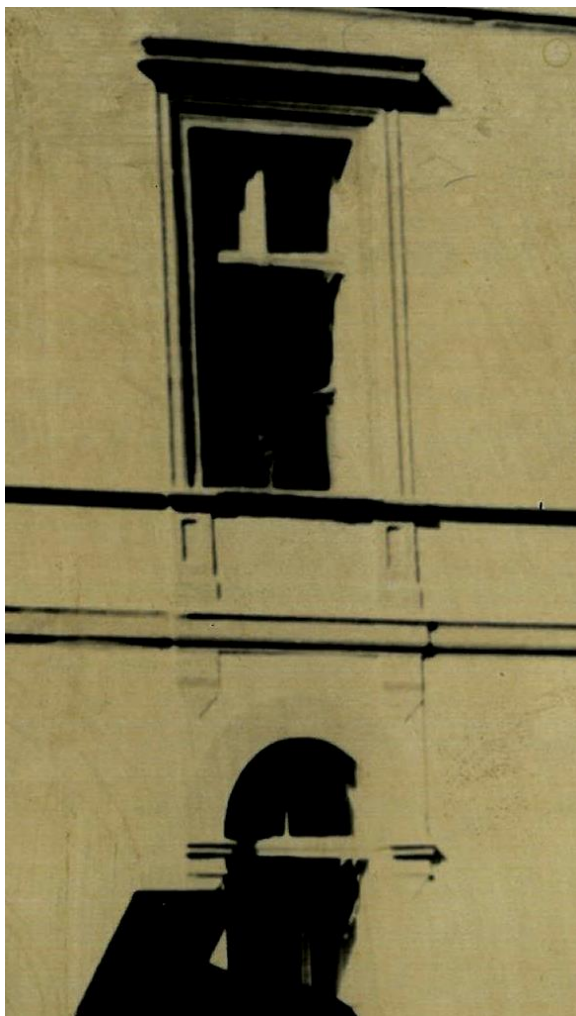


<https://fotopolska.eu/Szafarnia/b52203,Dwor.html>



Użyczone przez Ośrodek Chopinowski w Szafarni;

<http://szejankowski.eu/index.php/miejscowoci/245-dwory-w-szafarni.html>

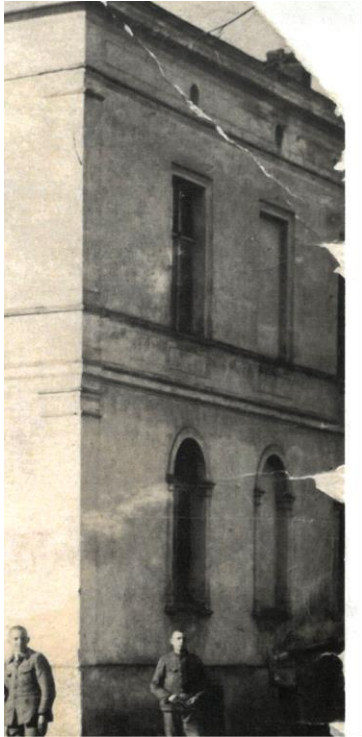


<https://szafarnia.art.pl/historia/>



Użyczone przez Ośrodek Chopinowski w Szafarni:

<http://szpejankowski.eu/index.php/miejscowoci/245-dwory-w-szafarni.html>



Użyczone przez Ośrodek Chopinowski w Szafarni;

<http://szpejenkowski.eu/index.php/miejscowoci/245-dwory-w-szafarni.html>



Fot. ze zbiorów A. Podgórskiego, udostępnił D. Szpejenkowski

5. Stan zachowania.

Elewacje pałacu w Szafarni przynajmniej kilkakrotnie poddawano remontom polegającymi między innymi na częściowej wymianie tynków oraz nałożeniu nowych warstw tynkarskich. Także szata kolorystyczna elewacji zmieniała się wraz z kolejnymi remontami. Obecne barwy elewacji to biel i niebieskawa szarość.

Współczesne tynki wykonane są z materiałów polimerowych, pod nimi zaprawa klejowa zbrojona siatką, narożniki wzmocnione aluminiowymi listwami.

W kilku miejscach współczesny tynk odspoił się, odsłaniając zrujnowane i osypujące się wyprawy historyczne. Obecnie trudno ocenić w jakim stanie są zaprawy pod warstwą ze sztucznego materiału. Stan faktyczny tynków ujawni się po usunięciu powłoki tynku polimerowego.

W pasie przyziemia ściany zawilgocone porażone mikrobiologicznie. Sztuczny tynk miejscami łuszczy się. Rejestruje się także rozwarstwienia materiałów na elewacji, pomiędzy którymi widoczne są także zazielenienia.

Elewacje pozbawione zostały większości detali zdobniczych, przebudowano wejście główne, wraz z arkadami. Pozostałe detale zredukowane, z zatartymi formami. Widoczne nieumiejętnie wykonane naprawy zmieniające pierwotny kształt detalu.

Pałac pozbawiono metalowych elementów zdobniczych. Stolarka okienna i drzwiowa współczesna.

6. Cel i założenia proponowanych prac konserwatorskich.

W oparciu o badania konserwatorskie elewacji oraz o zdjęcia archiwalne proponuje się przywrócić, w miarę możliwości, pierwotny wystrój architektoniczny elewacji pałacu. Wpłyń to znacząco na estetykę obiektu pełniącego tak prestiżową funkcję kulturową w naszym województwie. Wszystkie prace konserwatorskie i budowlane projektowane dla ścian pałacu mają na celu poprawę kondycji zabytku oraz zapewnienie mu trwałości w czasie.

7. Program prac konserwatorskich.

Część projektowa.

Aby prace konserwatorskie przy zabytku przebiegały prawidłowo i według wyznaczonych celów, prace fizyczne przy obiekcie muszą być poprzedzone przez prace projektowe. Do takich prac będzie należało:

1. Odtworzyć projektowo przeznaczony do rekonstrukcji detal architektoniczny. Projekt oprzeć na zdjęciach archiwalnych (lub dodatkowych własnych materiałach archiwalnych znalezionych przez Wykonawcę). Projekt detali musi zawierać opis umiejscowienia, przekroje i wymiary elementu.
2. Zaprojektować balustradę wejścia głównego. Dotyczy wzoru kutek elementów oraz sposobu ich mocowania.
3. Zaprojektować z wymiarami metalową sztycę z chorągiewką, ze sposobem mocowania na dachu wieży.
4. Zaprojektować metalowe zdobienia okien, z wymiarami. Ilość elementów do odtworzenia do uzgodnienia z Inwestorem i Nadzorem konserwatorskim.
5. Zaprojektować metalowe okratowania doświetli okien piwnicznych. Projekt okratowań autorski, traktowany jako element współczesny dodany ale nawiązujący do zdobień metalowych historycznych. Projekt musi zawierać wymiary i sposób mocowania. Proponuje się aby kształt krat opierał się na simie a przy murze nie były wyższy niż 30cm.

Przedstawione projekty muszą uzyskać aprobatę WUOZ Toruń oraz Inwestora.

Prace konserwatorskie.

W trakcie wszystkich prac prowadzonych na obiekcie obowiązuje zasada dokumentowania fotograficznego prac. Po zakończeniu i odbiorze prac wykonać dokumentację opisową i fotograficzną robót. Dokumentację przekazać WUOZ Toruń oraz Inwestorowi.

1. Usunięcie wszystkich tynków polimerowych oraz ich utylizacja.

Wszystkie wtórne polimerowe tynki należy usunąć z elewacji pałacu i poddać utylizacji wg obowiązujących norm prawnych i BHP. Usuwanie przeprowadzić należy z poszanowaniem ewentualnych historycznych tynków leżących pod warstwą tynku ze sztucznego tworzywa.

2. Demontaż opierzeń blacharskich.

Wszystkie opierzenia blacharskie parapetów okiennych, ze względu na ich zły stan zachowania, należy zdemontować. Demontaż opierzeń pozwoli także na poprawne wykonanie napraw w tych partiach obramień okiennych.

3. Demontaż krat doświetleń okien piwnicznych.

Przed pracami w obrębie przyziemia należy zdemontować współczesne okratowanie doświetleń okien piwnicznych. Zdemontowane elementy przekazać Inwestorowi.

4. Sprawdzenie przepustowości i stanu zachowanie rynien, koszy i rur spustowych.

Ze względu na to, że system odprowadzenia wody z dachu wykazuje nieszczelności, zniszczenia oraz nagromadzenie materii organicznej w czyścikach, koszach, należy przede wszystkim usunąć wszystkie zanieczyszczenia, zalegającą materię organiczną, zlokalizować i oznaczyć miejsca wymagające napraw takich jak lutowanie lub wymiana elementów.

5. Usunięcie wtórnej balustrady ze ściany werandy od strony stawu.

Wtórna, metalowa nieestetyczną i właściwie nie spełniającą swojej roli balustradę ze ściany werandy należy usunąć. Ze względu na to, że wejście jest właściwie nie używane nie proponuje się zastąpienia tego elementu żadnym innym.

6. Sprawdzenie przepustowości i stanu zachowanie rynien, koszy i rur spustowych.

Ze względu na to, że system odprowadzenia wody z dachu wykazuje nieszczelności, zniszczenia oraz nagromadzenie materii organicznej w czyścikach, koszach, należy przede wszystkim usunąć wszystkie zanieczyszczenia, zalegającą materię organiczną, zlokalizować i oznaczyć miejsca wymagające napraw takich jak lutowanie lub wymiana elementów.

7. Usunięcie wszystkich wtórnych zapraw z elewacji pałacu i wieży.

Wszystkie wtórne betonowe zaprawy, zaprawy cementowe, zaprawy klejowe zbrojone siatkami i współczesne tynki cementowo wapienne należy z obiektu bezwarunkowo usunąć. Proces usuwania przeprowadzić z poszanowaniem substancji historycznej.

8. Usunięcie wtórnego betonowego cokołu i ewentualne naprawy odkrytych tynków historycznych.

Praktycznie cały cokół pałacu wykonany jest wtórnie z zaprawy betonowej. Forma cokołu odbiega zasadniczo od formy historycznej, dlatego też należy wszystkie zaprawy betonowe usunąć z tej partii elewacji.

W przypadku odnalezienia pod warstwami wtórnego betonu pierwotnych zapraw tynkarskich w formie boniowania pasowego należy je zachować i poddać naprawom konserwatorskim. W przypadku głębokich zniszczeń zapraw historycznych, które uniemożliwią ich zachowanie i poprawną ekspozycję należy takie miejsca zadokumentować, zniszczone zaprawy usunąć i wykonać rekonstrukcję opisaną w pkt. 14, pkt. 15.

9. Usunięcie wszystkich zniszczonych, nie nadających się do pozostawienia na obiekcie tynków wapiennych ze ścian.

W trakcie prowadzenia badań konserwatorskich stwierdzono, że pod niektórymi odspojonymi warstwami tynku polimerowego historyczne zaprawy wapienne są w katastrofalnym stopniu zniszczenia. Głębokość dezintegracji sięga praktycznie do muru ceglanoego.

Takie zaprawy kwalifikują się do usunięcia z obiektu. Przed wykonaniem tej czynności, zakres usunięcia uzgodnić z Nadzorem konserwatorskim.

10. Usunięcie wszystkich wtórnie i niepoprawnie wykonanych uzupełnień w obrębie detalu architektonicznego.

Wtórne, niepoprawnie założone uzupełnienia w ubytkach detalu architektonicznego należy usunąć. Zabieg wykonać należy z poszanowaniem substancji historycznej. Szlichty i zacierki także usunąć przywracając formom profili ich właściwy kształt.

11. Uporządkowanie przewodów mediów biegnących w tynkach pałacu.

Wszystkie zamurowane w elewacjach przewody i przewody w peszlach, należy uporządkować i usystematyzować ich przeznaczenie. Nieczynne i nieużywane usunąć.

12. Dezynfekcja miejsc porażonych mikrobiologicznie.

Wszystkie miejsca zacienione, wykazujące porażenie biologiczne należy poddać dezynfekcji niszczącej grzyby, glony, mchy, porosty i bakterie. Preparat powinien skutecznie niszczyć wyżej wymienione organizmy oraz wykazywać wysoką skuteczność zabezpieczenia przed kolejnym porażeniem biologicznym. Dezynfekcją w newralgicznych miejscach należy zastosować profilaktycznie po wykonaniu nowych tynków.

13. Naprawy murów ceglanych na elewacjach.

Po usunięciu wtórnych i zniszczonych tynków należy wykonać niezbędne naprawy odsłoniętych murów ceglanych. Naprawy mają polegać na wymianie zniszczonych cegieł, nowe cegły dobrać parametrami do cegły historycznej, do murowania zastosować zaprawę wapienną z dodatkiem trassów; uzupełnienie ubytków w zaprawie pomiędzy cegłami, zaprawa jak wyżej; w przypadku konieczności szycia pęknięć murów zastosować należy pręty gwintowane do wmurowania w co 3-4 spoinę, grubość pręta dobrana do szerokości spoiny, długość 30-40 cm po obu stronach pęknięcia, pręty murować na trassowo wapienną zaprawę do murowania.

14. Rekonstrukcja tynków na ścianach pałacu.

Do wykonania nowych tynków należy zastosować zaprawy wapienno trasowe, przeznaczone do stosowania na zabytkowe podłoża. W trakcie usuwania wtórnych zapraw należy ustalić grubość historycznych tynków i dostosować nowe tynki do historycznych warstw. Należy dobrać ziarnistość zapraw, zatrzeć tynk na gładko. Wyklucza się zastosowanie tynków maszynowych. Rekonstrukcję należy wykonać z ręki, z dokładnym zatarciem szwów dniówek. Jeśli zajdzie taka potrzeba można zastosować tynk warstwowy, z warstwą spodnią wyrównawczą i wierzchnią wykończeniową. Przed przystąpieniem do wykonania rekonstrukcji tynków należy wybraną technologię uzgodnić z Nadzorem.

15. Rekonstrukcja brakujących detali architektonicznych.

Dekorację architektoniczną należy je odtworzyć wg zaakceptowanego projektu.

Formy ciągnione należy wykonać metodami sztukatorskimi (z szablonu), detale nakładane można wykonać jako odlewy w zaprawie. Dekoracje wykonać zaprawami mineralnymi trassowo wapiennymi przeznaczonymi do wykonywania prac sztukatorskich.

16. Rekonstrukcja cokołu w formie historycznej.

Część cokołową pałacu należy zrekonstruować na zasadach jak w pkt. 15. Wygląd i formę boniowania oraz głębokość wcięcia między boniami wykonać wg zaakceptowanego projektu. Zaprawy jak do rekonstrukcji tynków na ścianach.

17. Uzupelnienie ubytków w historycznym detalu architektonicznym.

Ubytki w detalu architektonicznym uzupełnić zaprawami jak do rekonstrukcji detalu (pkt. 14). Mniejsze uzupełnienia można wykonać „z ręki”, do większych można zastosować szablony.

18. Rekonstrukcja balustrady wejścia głównego.

Balustradę odtworzyć wg zaakceptowanego projektu. Docelowa barwa RAL 7043.

19. Rekonstrukcja metalowych dekoracji okiennych.

Dekoracje okienne odtworzyć wg zaakceptowanego projektu. Docelowa barwa RAL 7043.

20. Rekonstrukcja ozdobnej chorągiewki na dachu wieży.

Aby jak najpełniej przywrócić pierwotny wygląd zabytku proponuje się zrekonstruować maszt z chorągiewką na wieży. Element zdobniczy należy wykonać wg zaakceptowanego projektu, metodami kowalskimi. Chorągiewka powinna obracać na wietrze dlatego należy zastosować łożyska, np.: ślizgowe. Docelowa barwa RAL 7043.

21. Wykonanie niezbędnych napraw uszkodzeń rynien, koszy i rur spustowych.

Wcześniej zlokalizowane uszkodzenia systemu odprowadzenia wody z dachu należy naprawić. W przypadku, kiedy okaże się, że rynny, kosze i rury spustowe wymagają bardzo wielu napraw nie gwarantujących długiego i sprawnego użytkowania proponuje się cały system wymienić Ewentualną wymianę Wykonawca powinien wziąć pod uwagę przed przystąpieniem do prac.

22. Rekonstrukcja opierzeń blacharskich parapetów okiennych.

Rekonstruowane opierzenia blacharskie parapetów wykonać z blachy tytan cynk nawiązującej kolorem do blaszanego poszycia dachu. Kapinos podwójnie zagięty, trójkątny.

23. Wymiana żaluzji w oknach wieży.

Ze względu na zły stan żaluzji okiennych na wieży proponuje się wymienić je na nowe w całości, razem z ramami. Żaluzje wykonać wg zaakceptowanego projektu. Materiał drewno. Kolor żaluzji RAL 7038.

24. Przebudowa świetlików piwnicznych. Rekonstrukcja krat zabezpieczających.

Obecnie studnie doświetlające poziom piwnicy są wylane z betonu i wysoko wyprowadzone ponad poziom gruntu. Proponuje się usunąć konstrukcje betonowe i zastąpić je murowanymi z cegły, tynkowanymi. Można rozważyć zastosowanie szlamówki hydroizolacyjnej po wewnętrznej stronie. Proponuje się zamontować na dnie studni odpływów wody z połączeniem do głównego odprowadzenia wody z dachu. Należy uprzedzić, że takie odprowadzenie musi być regularnie czyszczone aby zachowały swoją funkcjonalność. Kraty zabezpieczające wykonać wg zaakceptowanego projektu, metodami kowalskimi, docelowy kolor RAL 7043.

25. Prace przy murach poniżej poziomu gruntu.

Po odsłonięciu murów pałacu poniżej poziomu gruntu należy poddać je niezbędnym naprawom murarskim polegającym na usunięciu resztek izolacji bitumicznej, usunięciu zniszczonych cegieł i tynków, zapraw betonowych i klejowych. Następnie wmurować w ubytki nowe cegły na zaprawę trass wapienną przeznaczoną do murowania. Uzupełnić ubytki fugi pomiędzy głazami. Do fugowania zastosować zaprawę wapienno trassową.

W przypadku takiej konieczności, należy wykonać nowe tynkowanie ścian ceglanych. Do tynkowania można Komisyjnie rozważyć zastosowanie zapraw renowacyjnych, w innym przypadku należy zastosować zaprawy tynkarskie oparte na trass wapie.

Nie proponuje się zastosowania izolacji szlamowej ze względu na to, że ściany wewnątrz piwnic są obecnie pokryte szlamówką powodującą osypywanie się materiału ceglano i zapraw. W przyszłości należy usunąć ze ścian piwnic całą warstwę szlamówki aby przywrócić prawidłowe wysychanie ścian.

26. Wykonanie opaski żwirowej.

Opaskę drenażowo żwirową wykonać należy płukanym, czystym żwirem rzeczonym o frakcji 10-16mm. Szerokość około 40cm od elewacji budynku.

27. Malowanie elewacji pałacu.

Do malowania elewacji pałacu należy zastosować wysokiej jakości farby zewnętrzne, silikatowe. Kolorystykę zastosować wg kolornika Keim Exclusiv : 9058 i 9339. Przed wymalowaniem całej elewacji należy wykonać próby koloru do przedstawienia i zaakceptowania przez WUOZ Toruń, Nadzór Konserwatorski i Inwestora.

Zalecane materiały konserwatorskie:

- ✓ Optosan TrassMörtel Optolith – murowanie, tynkowanie, zaprawa z dodatkiem trassów
- ✓ Optosan TrassFuge Optolith - fugowanie
- ✓ Optosan RenoPutz Optolith – zaprawa tynkarska, na stare podłoża, podkładowa, z dodatkiem trassów
- ✓ Optosan RenoPutz Spezial Optolith – zaprawa tynkarska, na stare podłoża, wyrównawcza, z dodatkiem trassów
- ✓ Optosan StukoGrob Optolith – zaprawa sztukatorska podkładowa
- ✓ Optosan SyucoFein – zaprawa sztukatorska wykończeniowa
- ✓ Optosan HSB, ASP, USP Optolith – zaprawy renowacyjne
- ✓ Optostop AquaFlex 2K Optolith – hydroizolacja
- ✓ Lichenicida 464 Bresciani – dezynfekcja
- ✓ Tikkurila farby do drewna kryjące
- ✓ Tikkurila farby do metalu mat
- ✓ Farby elewacyjne Keim, Caparol

Podane materiały są przykładowe. W przypadku kiedy Wykonawca zaproponuje inne powinny być nie gorszej jakości niż wyżej wymienione, z zastosowaniem do zabytków oraz powinny uzyskać aprobatę Nadzoru konserwatorskiego.

MATERIAŁY FOTOGRAFICZNE



1. Elewacja frontowa.



2. Elewacja boczna z wieżą.



3. Elewacja od strony parku.



4. Elewacja boczna z murowaną werandą.



5. Murowana weranda.



6. Wtórny pochwyty balustrady.



7. Skrzynka z przyłączem mediów.



8. Miejsce po pierwotnym montażu kamery.



9. Doświetle okien piwnicy front.



10. Doświetle okien piwnicy od strony parku.



11. Cokół, partia przyziemia.



12. Zniszczone profile wokół otworu okiennego.



13. Zniszczone tynki pod warstwą tynku polimerowego.



14. Profil podokienny.



15. Zniszczony i zredukowany gzyms naścienny.



16. Zatarte kształty gzymsu naściennego.



17. Zniszczone tynki pod warstwą tynku polimerowego.



18. Peszel w ścianie.